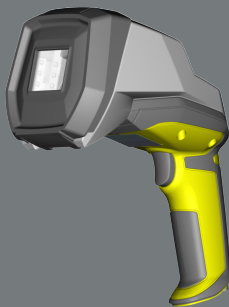


COGNEX

DataMan[®] 8072 Verifier

快速参考指南



2018/07/05

预防措施



警告:激光, 不要直视激光束: 2 级激光产品。不遵守这些说明操作设备可能导致设备严重损伤。

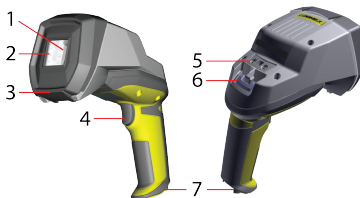
安装 Cognex 产品时请遵守这些注意事项, 以降低受伤或设备损坏的风险:

- 为了减少由于过电压、线路噪音、静电放电 (ESD)、电涌或其他电源不正常原因造成的损坏或故障风险, 可以远离高电压电源来确定线缆电路。
- 未经负责合规性一方的明确批准, 擅自更改或修改可能使用户操作设备的权限失效。
- 如果维修圈或折弯半径比电缆直径紧 10 倍, 会降低电缆屏蔽效果或损坏电缆。折弯半径必须在距接口至少六英寸处开始。
- 应遵照本手册中的说明使用该设备。
- 所有规格仅供参考, 如有更改, 恕不另行通知。

产品概览



警告: 不要直视激光束



1	成像器和镜头光学系统
2	照明
3	可拆卸的托脚
4	触发器（按下后松开）
5	挂绳钩
6	指示灯
7	通信模块插入点

状态指示灯:

- 通信:
 - 绿色 = 验证结果正常
 - 红色 = 验证结果异常

DataMan 8072V 套件

以下套件配有 DataMan 8072V Verifier:

型号	描述
DMV-8072V-S-0200	配有支架的 DataMan 8072V Verifier 以太网套件: <ul style="list-style-type: none">- 8072V Verifier- 托脚- 以太网模块- 以太网电缆配件- 标准以太网线缆- POE 馈电器- 基本校准卡- 支架配件
DMV-8072V-S-0100	配有支架的 DataMan 8072V Verifier USB 套件: <ul style="list-style-type: none">- 8072V Verifier- 托脚- USB 模块- USB 电缆- 电源- 基本校准卡- 支架配件
DMV-8072V-0200	DataMan 8072V Verifier 以太网套件: <ul style="list-style-type: none">- 8072V Verifier- 托脚- 以太网模块- 以太网电缆配件- POE 馈电器- 基本校准
DMV-8072V-0100	DataMan 8072V Verifier USB 套件: <ul style="list-style-type: none">- 8072V Verifier- 托脚- USB 模块- USB 电缆- 电源- 基本校准卡

DMV-8072V-0000	DataMan 8072V Verifier 套件无模块 - 8072V Verifier - 托脚 - 基本校准卡
DMV-8072V-S-0000	配有支架的 DataMan 8072V Verifier 套件无模块 - 8072 Verifier - 托脚 - 支架配件 - 基本校准卡

DataMan 8072V Verifier 和托脚



以太网或 USB 模块







支架配件





校准卡



DataMan 8072V Verifier 配件

以太网模块	DMCM-ENETM-00	
串口/USB 2.0 模块	DMCM-USB2EN-00	
USB 2.0 模块电源	DM100-PWR-000	
POE 集线器	CPS-AC-POE1A-US	
支架配件	DMV-8072V-STAND	

电缆

USB 2.0 模块的 USB 线缆, 长度 2.5 m	DM8500-USBC-02	 
以太网模块的以太网线缆, 长度 5 m	DM8000-ECABLE-05	
标准以太网线缆	CBL-C10E	

连接验证器



图例

- 1 = 将滑入件连接到读码器，并拧紧螺钉使滑入件固定。
- 2 = 插入插头，将电缆锁滑向验证器，转动电缆锁到位。

i 注意：插入/取出通信模块之前，断开 DataMan 8072V Verifier 的电源连接或取出电池。

安装

安装过程和规格的详细说明，请参阅 DataMan® 8072 Verifier 参考手册，它是使用 DataMan 设置工具进行安装。从 Windows 开始菜单中选择以下路径获取本手册：所有程序 > Cognex > DataMan 软件 vx.x.x > 文档。

注意：



- 电缆另售。
- 任何标准组件如果出现丢失或损坏，立即联系 Cognex 授权的服务提供商 (ASP) 或 Cognex 技术支持部门。



小心：所有电缆接头都会“锁住”以正好卡入 DataMan 系统上的接口；不要强行插入接口，否则可能会导致损坏。

安装软件和文档并连接读码器

若要配置 DataMan 8072V Verifier，必须在联网的 PC 上安装 DataMan 设置工具软件。从该 DataMan 支持网页可获得 DataMan 设置工具：<http://www.cognex.com/support/dataman>。

1. 安装软件后，将 DataMan 8072V Verifier 连接到 PC。
2. 运行 DataMan 设置工具并点击**刷新**。
3. 从列表中选择 DataMan 8072V Verifier 并点击**连接**。

DataMan 8072V Verifier 规格

重量	400 克（包括带有电池的握把组件）
工作温度	0°C — 45°C (32°F — 113°F)
存储温度	0°C — 60°C (32°F — 140°F)
最大湿度	95%（非凝结）
环境	IP65
代码	2-D 条形码: Data Matrix™ (IDMax 和 IDQuick: ECC200)
电源要求	USB: 总线供电 (可选: 外部最大 6 瓦 LPS 或 NEC 2 类电源, +5 伏至 +6 伏直流电) ETH: 2 级 PoE 供电 IEEE 802.3 af (仅连接到 PoE 网络, 无需连接到外部设备)
浪涌电流峰值	最大 5 安 持续时间: 大约 30 微秒
以太网	10/100 Base-T 全双工/半双工, IEEE 802.3

DataMan 8072V Verifier 成像器规格

规格	DataMan 8072V Verifier 成像器
图像传感器	1/3 英寸 CMOS 全局快门
图像传感器属性	3.75 微米方形像素
图像分辨率 (像素)	1280 x 966
镜头类型	12 mm F:4 S 卡口镜头

LED 波长

下面表格列出 LED 类型和相关波长：



LED	λ [nm]
红色	660

法规/符合性

DataMan 8072V Verifier 有规管型号 R00071, , 安全操作性符合或超过所有适用的标准组织规定。然而, 与任何电器设备一样, 确保安全操作最好的办法是根据需机构准则说明操作设备。在使用设备前, 请仔细阅读这些说明。

注意:有关最新的 CE 声明和规管符合性信息, 请参阅 Cognex 在线支持网站: <http://www.cognex.com/Support>。

监管机构	规格
美国	FCC Part 15B, Class A
加拿大	ICES-003, Class A
欧洲共同体	CE, Class A EN55032 EN55024
日本	VCCI-3/2015.04 CISPR 22 Class A
韩国	KN32/KN35

安全和规管	
制造商	Cognex 公司 One Vision Drive Natick, MA 01760 USA
符合欧洲标准 	 小心: 这是 A 类产品。在室内环境中本产品可能会产生射频干扰, 在这种情况下用户可能需要采取适当的措施。 产品上的 CE 标志表明, 该系统已通过测试, 并符合 2014/30/EU 电磁兼容指令中注明的规定。更多相关信息, 请联系: Cognex Corporation, One Vision Drive Natick, MA 01760 USA. Cognex 公司对使用未配有标记 CE 设备 (比如电源、个人计算机等) 的产品概不承担任何责任。

安全和规管

FCC A 级符合性声明



本设备符合 FCC 条例第 15 部分的规定。

操作受到以下两个条件的影响：

- (1) 此设备可能不会造成有害的干扰，以及
- (2) 此设备必须接受任何收到的干扰，包括可能导致意外操作的干扰。

符合加拿大标准

此 A 级数字设备符合加拿大 ICES-003 的规定。Cet appareil numérique de la classe A est conforme à la norme NMB-003 du Canada.



警告:除与 2007 年 6 月 24 日颁布的第 50 号激光产品标准有所偏差外，本产品符合美国 FDA 认证规定的各项性能标准。本设备经检测符合 IEC60825-1 第 2 版的要求，并证明符合对 2 级激光设备的限制。

适用于欧洲共同体用户

Cognex 符合欧洲议会和部长理事会于 2012 年 7 月 4 日颁布的关于报废电子电气设备 (WEEE) 的指令 2012/19/EU。

此产品需要开发和利用自然资源用于生产。如果不加以适当处置，它可能含有影响健康和环境的有害物质。

为了避免在环境中传播这些物质，并减轻对自然资源的压力，我们鼓励采取适当的回收系统来处置产品。这些系统将回收或再利用以合理方式处置的大部分产品材料。



该打叉带轮垃圾桶标志符号表示，该产品不应该与城市废物一起进行处置，请使用适当的分类回收系统来处置产品。

如果需要更多有关收集、回收和再利用系统的信息，请联络当地或区域性的废弃物管理部门。

也可以联系供应商以了解更多有关该产品的环境绩效信息。

中国大陆 RoHS (Information for China RoHS Compliance)

根据中国大陆《电子信息产品污染控制管理办法》（也称为中国大陆 RoHS），以下部分列出了本产品中可能包含的有毒有害物质或元素的名称和含量。



Table of toxic and hazardous substances/elements and their content, as required by China's management methods for controlling pollution by electronic information products.

Part Name 部件名称	Hazardous Substances 有害物质					
	Lead (Pb) 铅	Mercury (Hg) 汞	Cadmium (Cd) 镉	Hexavalent Chromium (Cr (VI)) 六价铬	Polybrominated biphenyls (PBB) 多溴联苯	Polybrominated diphenyl ethers (PBDE) 多溴二苯醚
有规管型号 R00071	X	0	0	0	0	0
<p>This table is prepared in accordance with the provisions of SJ/T 11364. 此表根据 SJ / T 11364 的规定准备。</p> <p>0: Indicates that said hazardous substance contained in all of the homogeneous materials for this part is below the limit requirement of GB / T26572 - 2011. 表示本部件的所有均质材料中含有的有害物质低于GB / T26572 - 2011 的限制要求。</p> <p>X: Indicates that said hazardous substance contained in at least one of the homogeneous materials used for this part is above the limit requirement of GB / T26572 - 2011. 表示至少有一种用于本部件的均质材料中所含的有害物质超过 GB / T26572 - 2011 的限制要求。</p>						

Copyright © 2018
Cognex 公司。保留所有权利。