

In-Sight[®] SnAPP-Baureihe Kurzanleitung



Dezember jiii

Vorsichtsmaßnahmen

Beachten Sie folgende Vorsichtsmaßnahmen, um bei der Installation des Cognex-Produkts das Risiko von Verletzungen oder Beschädigungen Ihrer Geräte zu verringern:

- Die Sicherheit eines Systems, in dem dieses Produkt zum Einsatz kommt, liegt in der Verantwortung desjenigen, der das System zusammensetzt.
- Installieren Sie Cognex-Produkte nicht an Orten, an denen sie umgebungsbedingten Gefahren wie übermäßiger Hitze, Staub, Nässe, Luftfeuchtigkeit, Stößen, Vibrationen, korrosiven oder brennbaren Substanzen oder statischer Elektrizität ausgesetzt sind.
- Verlegen Sie Leitungen und Kabel abseits von Hochstromkabeln oder Hochspannungsquellen, um das Risiko von Beschädigungen oder Fehlfunktionen durch folgende Ursachen zu verringern: Überspannung, Leitungsräuschen, elektrostatische Entladungen, Spannungsschwankungen oder andere Unregelmäßigkeiten der Spannungsversorgung.
- Schützen Sie den Bildsensor vor Laserstrahlen. Bildsensoren können durch direkte oder reflektierende Laserstrahlen beschädigt werden. Ist in Ihrer Umgebung der Einsatz von Laserstrahlen erforderlich, die auf den Bildsensor treffen könnten, ist ein Objektivfilter zum Schutz vor der entsprechenden Wellenlänge des Lasers zu verwenden. Nähere Informationen erhalten Sie vom verantwortlichen technischen Mitarbeiter.
- Das Produkt enthält keine Teile, die vom Benutzer gewartet werden können. Nehmen Sie keine Veränderungen an den elektrischen oder mechanischen Komponenten des Produkts vor. Unbefugte Veränderungen können zum Verlust Ihrer Gewährleistungsansprüche führen.

- Aufgrund von Änderungen, die nicht ausdrücklich von der für die Richtlinieneinhaltung verantwortlichen Stelle genehmigt wurden, kann dem Benutzer die Berechtigung für den Betrieb des Geräts entzogen werden.
- Kabelverbindungen sollten Kabelreserven enthalten.
- Der Biegeradius des Kabels muss mindestens 15 cm vor dem Anschluss beginnen. Die Kabelschirmung kann sich verschlechtern und Kabel können beschädigt werden oder schnellerem Verschleiß unterliegen, wenn der Biegeradius oder die Kabelreserve nicht mindestens dem Zehnfachen des Kabeldurchmessers entsprechen.
- Dieses Gerät ist gemäß den Anweisungen in diesem Handbuch zu verwenden.
- Alle technischen Daten dienen nur zu Referenzzwecken und können ohne vorherige Bekanntgabe geändert werden.

Symbole

Die folgenden Symbole weisen auf sicherheitsrelevante Vorsichtsmaßnahmen sowie auf ergänzende Informationen hin:



WARNUNG: Dieses Symbol weist auf eine Gefahrenquelle hin, die zum Tod, einer schweren körperlichen Verletzung oder einem Stromschlag führen kann.



VORSICHT: Dieses Symbol weist auf eine Gefahrenquelle hin, die einen Sachschaden verursachen kann.



Hinweis: Dieses Symbol weist auf weitere Informationen zu einem Thema hin.





Tipp: Dieses Symbol weist auf Vorschläge und Abkürzungen hin, die sonst vielleicht nicht auffällig sind.

Zubehörteile



Sie können die folgenden Komponenten gesondert erwerben. Eine Liste der Optionen und der Zubehörteile erhalten Sie von Ihrem örtlichen Cognex-Vertriebsmitarbeiter.








Montagehalterungen

Zubehörteil	Produktnummer	Abbildung
Schwenkhalterung	DM100-PIVOTM-01	
Geneigte Schwenkhalterung	DMBK-DMPIVOT-00	

Kabel

i Hinweis: Kabel sind gesondert erhältlich.

Zubehörteil	Produktnummer	Abbildung
Ethernet-Kabel, X-kodiert M12-8 auf RJ-45	CCB-84901-2001-xx (gerade, xx gibt die Länge an: 2 m, 5 m, 10 m, 15 m, 30 m)	
Ethernet-Kabel, X-kodiert M12-8 auf RJ-45	CCB-84901-2002-xx (rechtwinklig, xx gibt die Länge an: 2 m, 5 m, 10 m)	

Zubehörteil	Produktnummer	Abbildung
Ethernet-Kabel, Robotic X-kodiert M12-8 auf RJ-45	CCB-84901-2RBT-xx (gerade, xx gibt die Länge an: 2 m, 5 m, 10 m)	
X-kodierter auf A-kodierter Ethernet-Kabeladapter, 0,5 m	CCB-M12X8MS-XCAC	
Strom und E/A-Breakout-Kabel, M12-12 auf offene Zuleitung	CCB-PWRIO- xx (gerade, xx gibt die Länge an: 5 m, 10 m, 15 m)	
Strom und E/A-Breakout-Kabel, M12-12 auf offene Zuleitung	CCB-PWRIO-xxR (rechtwinklig, xx gibt die Länge an: 5 m, 10 m, 15 m)	
E/A-Modulkabel M12-12 auf DB15	CCB-PWRIO-MOD-xx (xx gibt die Länge an: 2 m, 5 m)	
RS-232 Anschlusskabel	CCB-M12xDB9Y-05	
E/A-Verlängerungskabel	CKR-200-CBL-EXT	

Einrichten Ihres In-Sight Vision Sensors

In diesem Abschnitt erfahren Sie, wie das vision sensor mit seinen Standardkomponenten und Zubehörteilen verbunden wird.

Hinweis:



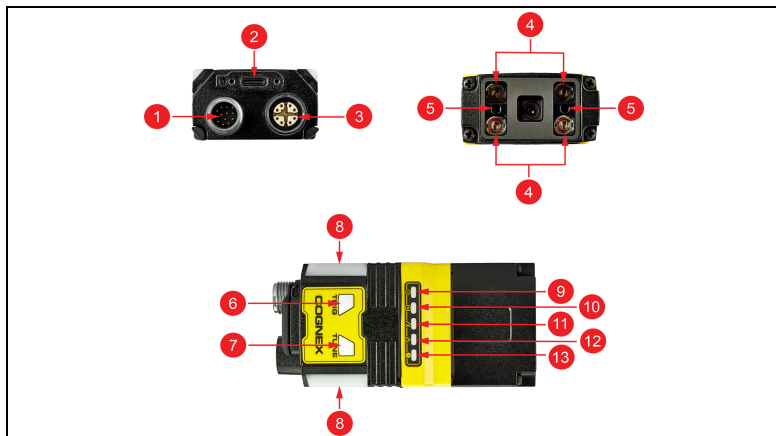
- Kabel sind gesondert erhältlich.
- Sollten Standardkomponenten im Lieferumfang fehlen oder beschädigt sein, setzen Sie sich umgehend mit dem für Sie zuständigen autorisierten Dienstleister (Authorized Service Provider, ASP) oder mit dem technischen Support von Cognex in Verbindung.



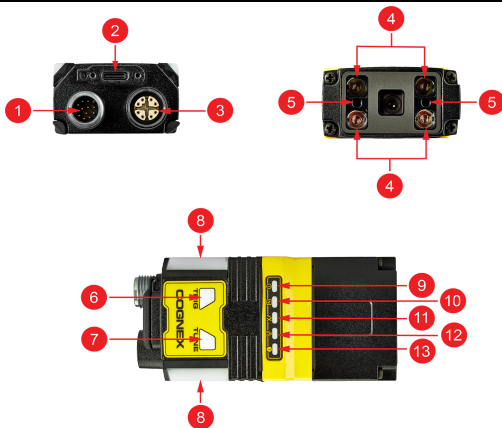
VORSICHT: Die Kabelverbindungen sind auf die Buchsen des vision sensors zugeschnitten. Wenden Sie beim Anschließen keine Gewalt an, da sonst Schäden auftreten können.

Vision Sensor-Layout

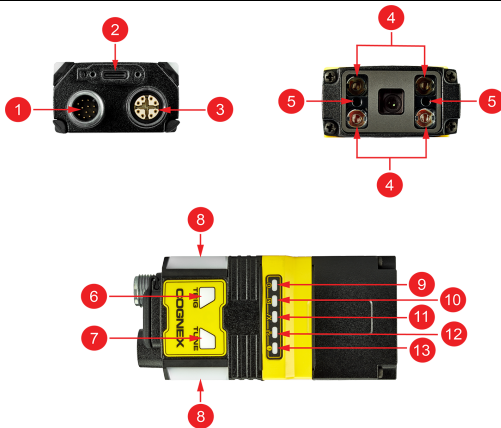
Das Bild und die untenstehende Tabelle zeigen die Elemente des vision sensors.



Nummer	Beschreibung
1	Strom- und E/A-Breakout-Kabelanschluss
2	USB-C-Steckplatz (mit Kunststoffabdeckung)
3	Ethernet-Anschluss
4	Beleuchtungs-LEDs



Nummer	Beschreibung
5	LED-Zielgerät
6	Trigger-Taste
	 Hinweis: Die Trigger-Taste wird nicht unterstützt.
7	Tune-Taste
	 Hinweis: Die Tune-Taste wird nicht unterstützt.
8	Anzeige-LEDs



Nummer	Beschreibung
9	LED-Betriebsanzeige
10	LED-Anzeige für Trainingsstatus/Triggerstatus
11	LED-Anzeige für gute/schlechte Inspektion
12	LED-Kommunikationsanzeige
13	LED-Fehleranzeige

Abmessungen

Die folgenden Abschnitte enthalten Abmessungen zum vision sensor.

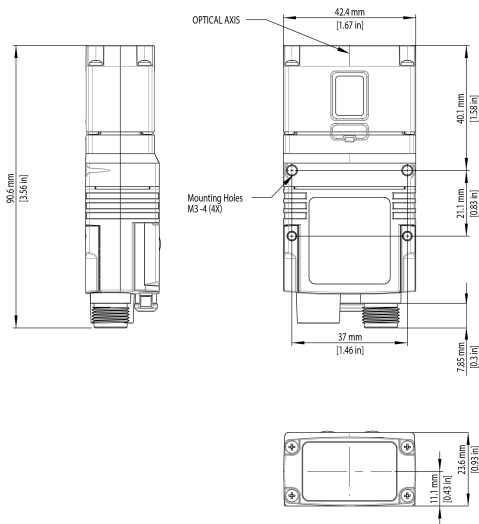
Hinweis:



- Die Abmessungen sind in Millimeter angegeben und dienen nur zu Referenzzwecken.
- Alle technischen Daten dienen nur zu Referenzzwecken und können ohne vorherige Bekanntgabe geändert werden.

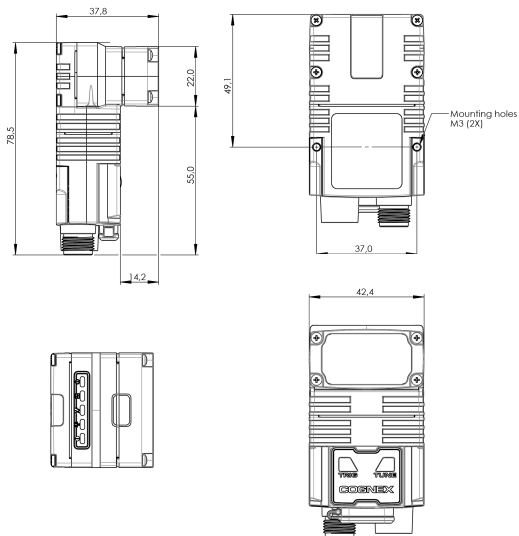
In-Sight SnAPP mit 16-mm-Objektiv

Das folgende Bild zeigt die Abmessungen von In-Sight SnAPP, ausgerüstet mit einem 16-mm-Objektiv.



In-Sight SnAPP mit einem 6,2-mm-Objektiv - Rechte-Winkel-Konfiguration

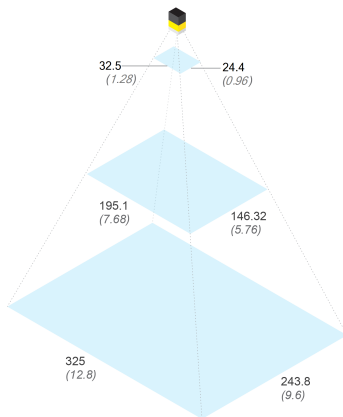
Das folgende Bild zeigt die Abmessungen von In-Sight SnAPP, ausgerüstet mit einer L-förmigen Erweiterung und einem 6,2-mm-Objektiv.



Betrachtungsfeld und Arbeitsabstand

Dieser Abschnitt enthält die Betrachtungsfeldwerte (Field of View, FoV) für die In-Sight SnAPP-Konfigurationen. (In den Diagrammen sind die oberen Werte in mm und die Werte unterhalb der oberen Werte in Klammern in Zoll angegeben).

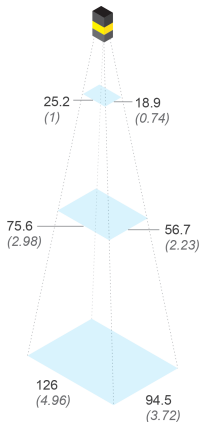
In-Sight SnAPP mit 6,2-mm-Objektiv



	Arbeitsabstand	Horizontales Betrachtungsfeld	Vertikales Betrachtungsfeld
Minimum	50 mm (1,97 Zoll)	32,5 mm (1,28 Zoll)	24,4 mm (0,96 Zoll)
Mittelpunkt	300 mm (11,8 Zoll)	195,1 mm (7,68 Zoll)	146,3 mm (5,76 Zoll)

	Arbeitsabstand	Horizontales Betrachtungsfeld	Vertikales Betrachtungsfeld
Maximum	500 mm (19,69 Zoll)	325 mm (12,8 Zoll)	243,8 mm (9,60 Zoll)

In-Sight SnAPP Mini mit 16-mm-Objektiv



	Arbeitsabstand	Horizontales Betrachtungsfeld	Vertikales Betrachtungsfeld
Minimum	200 mm (7,87 Zoll)	25,2 mm (1 Zoll)	18,9 mm (0,74 Zoll)
Mittelpunkt	450 mm (17,72 Zoll)	75,6 mm (2,98 Zoll)	56,7 mm (2,23 Zoll)

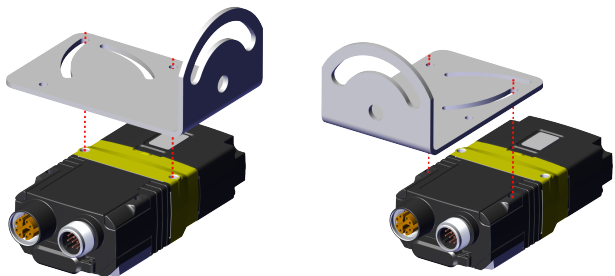
	Arbeitsabstand	Horizontales Betrachtungsfeld	Vertikales Betrachtungsfeld
Maximum	700 mm (27,56 Zoll)	126 mm (4,96 Zoll)	94,5 mm (3,72 Zoll)

Montage des Vision Sensors



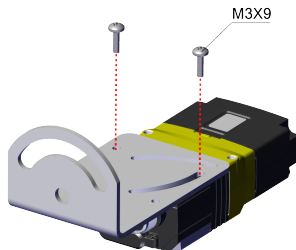
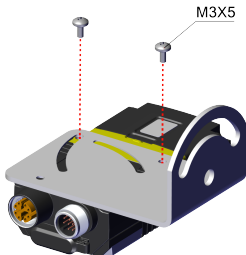
VORSICHT: Der vision sensor muss geerdet werden, indem entweder das vision sensor an einer elektrisch geerdeten Vorrichtung befestigt oder ein Kabel von der Montagvorrichtung des vision sensors an die Gehäusemasse oder Erdung angeschlossen wird. Wird ein Erdungsdraht verwendet, muss er an einen der Befestigungspunkte an der Bodenplatte des vision sensor und nicht an den Befestigungspunkten der Vorderseite des vision sensor angebracht werden.

1. Richten Sie vision sensor mit den Löchern der Universal-Montagehalterung aus.

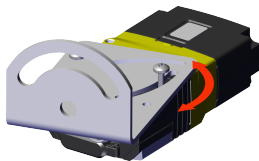
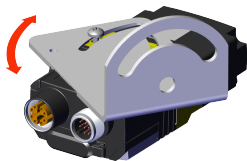


2. Setzen Sie die Schrauben ein.

Hinweis: Der vision sensor verfügt über zwei Sätze von Gewindebohrungen zur Befestigung. Verwenden Sie nur einen Satz, je nach der besten Konfiguration für Ihre Anwendung. Für die Gewindebohrungen, die sich näher an der Vorderseite des vision sensor befinden, benötigen Sie M3x5-Schrauben, für jene, die sich näher an den Anschlüssen befinden, M3x9.

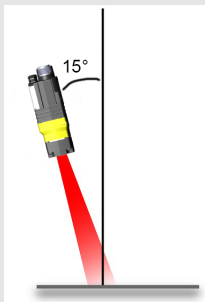


- Bei Bedarf können Sie die Montagehalterungen um bis zu 45 Grad drehen. Lösen Sie dazu die Schraube im kurvenförmigen Schlitz.



Hinweis:

Montage des vision sensor in einem leichten Winkel von 15 Grad reduziert Reflexionen und steigert die Leistung.



Das Ethernet-Kabel anschließen

VORSICHT: Die Abschirmung des Ethernet-Kabels muss an der Gegenseite geerdet sein. Jedes Gerät, mit dem dieses Kabel verbunden wird (typischerweise ein Verteiler oder ein Router), sollte einen geerdeten Ethernet-Anschluss besitzen. Die Erdung muss mit einem digitalen Spannungsmesser überprüft werden. Ist die Gegenseite nicht geerdet, sollte entsprechend den örtlichen elektrotechnischen Vorschriften ein Massekabel angebracht werden.



1. Verbinden Sie den M12-Stecker des Ethernet-Kabels mit dem ENET-Stecker des vision sensors.
2. Verbinden Sie den RJ-45-Anschluss des Ethernet-Kabels entsprechend mit einem Switch, Router oder einem PC.

Hinweis: Neben der Stromversorgung des vision sensor über ein Breakout-Kabel ist es auch möglich, die Stromversorgung über eine PoE-Verbindung (Power Over Ethernet) zu gewährleisten. In diesem Fall ist die Verwendung eines Breakout-Kabels nicht erforderlich. In-Sight SnAPP-Konfigurationen unterstützen PoE-Verbindung.



Das Strom- und E/A-Breakout-Kabel anschließen



VORSICHT: Verbinden Sie das andere Ende der Breakout-Kabelschirmung mit der Gehäusemasse, um Emissionen zu verringern.

Hinweis:



- Nehmen Sie Verdrahtungen oder Anpassungen an E/A-Geräten vor, wenn das vision sensor vom Stromnetz getrennt ist.
 - Sie können nicht benötigte Drähte abschneiden oder mit nicht leitendem Material zurückbinden. Blanke Drähte dürfen den +24-V-Gleichstromdraht nicht berühren.
1. Vergewissern Sie sich, dass das 24-V-Gleichstromnetzteil vom Stromnetz getrennt ist und kein Strom anliegt.
 2. Schließen Sie den +24-V-Gleichstromanschluss des Strom- und E/A-Breakout-Kabels sowie die Massekabel an die entsprechenden Anschlüsse der Stromversorgung an. Weitere Informationen finden Sie unter *Technische Daten* auf Seite 27.
 3. Verbinden Sie den M12-Anschluss des Strom- und E/A-Breakout-Kabels mit dem 24-Volt-Gleichstromanschluss des vision sensors.
 4. Schließen Sie das 24-V-Gleichstromnetzteil wieder an das Stromnetz an und schalten Sie es ggf. ein.

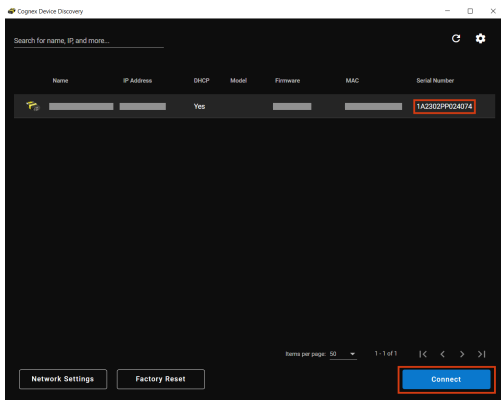
Verwenden Ihres In-Sight SnAPP Vision Sensors

Dieser Abschnitt enthält Informationen zur Installation der In-Sight SnAPP sowie zu Trigger-Typen und Protokollen.

So stellen Sie eine Verbindung zu Vision Sensor her

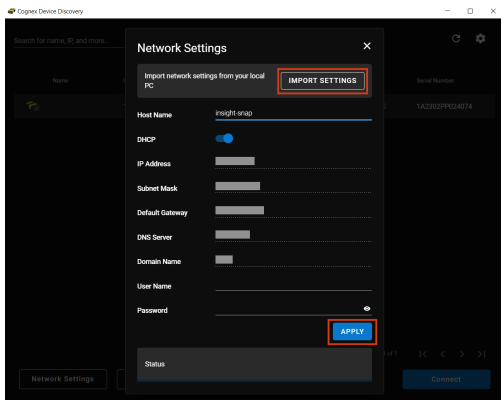
Führen Sie zum Herstellen einer Verbindung zu In-Sight SnAPP die folgenden Schritte aus:

1. Verbinden Sie vision sensor mit einer Stromquelle und dem Netzwerk.
2. Starten Sie das Cognex-Dienstprogramm zur Geräteerkennung. Vergewissern Sie sich, dass sich Ihr PC im selben Netzwerk wie vision sensor befindet.
3. Wählen Sie vision sensor aus der Liste der verfügbaren Geräte aus. Wenn in Ihrem Netzwerk mehrere Cognex-Produkte vorhanden sind, sortieren Sie die Liste der verfügbaren Geräte nach Modell, indem Sie auf **Modell** klicken. Sie können auch nach der Seriennummer des vision sensor suchen, indem Sie das Gerät in die Suchleiste oben links eingeben. Die Seriennummer befindet sich auf dem Aufkleber auf dem vision sensor, aufgeführt als „S/N“.
4. Klicken Sie auf **Verbinden**, um zur IP-Adresse des vision sensor weitergeleitet zu werden.



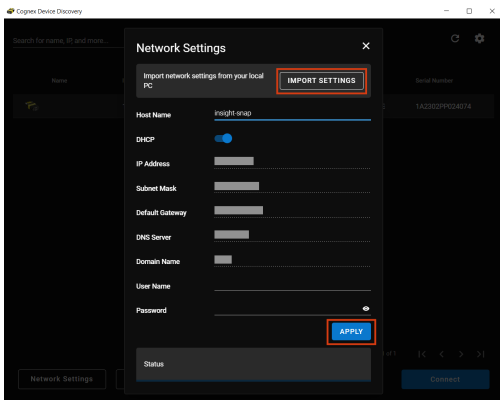
Netzwerkeinstellungen

Konfigurieren Sie die Einstellungen für vision sensor, indem Sie auf **Netzwerkeinstellungen** klicken. Sie können den **Hostnamen** ändern oder einen **Benutzernamen** und ein **Kennwort** festlegen. Außerdem können Sie die Netzwerkeinstellungen importieren, indem Sie auf die Schaltfläche **Importeinstellungen** klicken. Klicken Sie zum Speichern der Änderungen auf **Anwenden**.

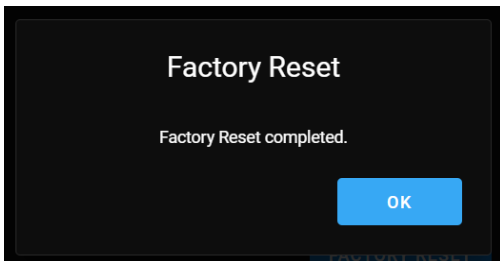


Zurücksetzen auf Werkseinstellungen

Sie können vision sensor über das Cognex-Dienstprogramm zur Geräteerkennung zurücksetzen, indem Sie auf **Zurücksetzen auf Werkseinstellungen** klicken.



Ein Dialogfeld bestätigt den Abschluss des Rücksetzens von vision sensor auf die Werkseinstellungen. Klicken Sie zum Fortfahren auf **OK**.



Geräte-E/A

Es gibt vier vordefinierte Ausgangskanäle für In-Sight SnAPP:

Ausgangskanal	Signaltyp	Hinweise
Ausgang 0	Bestanden	Pulsiert (5 ms)
Ausgang 1	Nicht bestanden	Pulsiert (5 ms)
Ausgang 2	Auslösung verpasst	Pulsiert (5 ms)
Ausgang 3	Aktiv	Signalpegel (Hoch oder Niedrig) Hoch, wenn ein trainiertes Programm geladen ist und Ausgänge geschaltet sind.

Weitere Informationen zu den Signalen und der Verdrahtung finden Sie unter CCB-PWRIO-05 auf Seite 1.

Technische Daten

Die folgenden Abschnitte enthalten allgemeine technische Daten zum vision sensor.

Vision Sensor In-Sight SnAPP-Baureihe

Spezifikation	In-Sight SnAPP
Gewicht	6,2 mm: 141 g 16 mm: 169 g Rechte-Winkel-Konfiguration fügt 50 g hinzu
Stromversorgung	24 V Gleichstrom +/- 10 %, PoE (Power over Ethernet)
Stromverbrauch	≤ 7,5 W
Betriebstemperatur	0 – 40 °C (32 – 104 °F)
Lagertemperatur	-10 – 60 °C (14 – 140 °F)
Luftfeuchtigkeit	<95 % nicht kondensierend
Umgebung	IP67 Hinweis: Die Schutzklasse IP67 gilt nur, wenn alle Blindstopfen und Kabel ordnungsgemäß angebracht sind oder der mitgelieferte Anschlussstecker installiert ist. Außerdem muss die IP67-Schutzabdeckung ordnungsgemäß installiert sein.
Schockbelastbarkeit (Transport und Lagerung)	IEC 60068-2-27: 1000 Schocks, halbsinusförmig, 11 g, 10 ms Standardisierte Prüfung nach ISTA-1A – Verpackte Produkte bis 68 kg (150 lb)

Spezifikation	In-Sight SnAPP
Vibration (Transport und Lagerung)	IEC 60068-2-6: Vibrationsprüfung in allen drei Hauptachsen für 2 Stunden @ 10 Gs (10 bis 500 Hz bei 100 m/s ² / 15 mm) FedEx Vibrationsprüfung für verpackte Produkte mit einem Gewicht 68 kg (150 lb)
RS-232	RxD, TxD gemäß TIA/EIA-232-F

Vision Sensor-Bildsensor der In-Sight SnAPP-Series

Spezifikation	In-Sight SnAPP
Bildsensor	1/2,8-Zoll CMOS, Monochrom und Farbe
Bildsensoreigenschaften	Pixelgröße: 2,8 µm (H) x 2,8 µm (V)
Bildauflösung (Pixel)	1440 x 1080 (1,6 MP)
Objektivtyp	Autofokus: 6,2-mm, 16-mm (Hochgeschwindigkeits-Flüssiglense)


LED- und Laserwellenlängen


Modell	LED	Wellenlänge
In-Sight SnAPP der Baureihe Vision Sensor mit 6,2-mm-Objektivbeleuchtung/mit 16-mm-Objektiv und hoher Beleuchtungsintensität	Weiß	Chromatizitätskoordinaten gem. CIE 1931 • Cx 0,34 (typ.) • Cy 0,33 (typ.)
	Rot	617 nm

Vorschriften und Konformität

Hinweis: Aktuelle Informationen über die CE- und UKCA-Erklärungen und die Konformitätsrichtlinien finden Sie auf der Cognex-Supportwebsite: cognex.com/support.

In-Sight SnAPP vision sensors haben die Richtlinienmodellnummern 50208, 50210, 50215, 50216 und erfüllen oder übertreffen die Anforderungen aller geltenden Standardisierungen für den sicheren Betrieb. Wie bei allen elektrischen Geräten ist die beste Methode, den sicheren Betrieb zu gewährleisten, die genaue Einhaltung der im Folgenden aufgeführten behördlichen Richtlinien. Lesen Sie diese Richtlinien vor Inbetriebnahme des Geräts aufmerksam durch.

Sicherheit und Richtlinien	
Hersteller	Cognex Corporation One Vision Drive Natick, MA 01760, USA
	In-Sight SnAPP 1,6 MP: Richtlinienmodell 50208 In-Sight SnAPP 1,6 MP L-förmig: Richtlinienmodell 50210 In-Sight SnAPP 2 MP: Richtlinienmodell 50215 In-Sight SnAPP 2 MP L-förmig: Richtlinienmodell 50216 Dies ist ein Gerät der Klasse Ä. In einer häuslichen Umgebung kann dieses Produkt Funkstörungen verursachen; in diesem Fall kann der Benutzer aufgefordert werden, sofortige Maßnahmen zu ergreifen. Dieses Gerät entspricht den grundlegenden Anforderungen der EU-Richtlinie 2014/30/EU. Entsprechende Erklärungen sind bei Ihrem Händler erhältlich.
EU RoHS	Entspricht der aktuellsten geltenden Richtlinie.

Sicherheit und Richtlinien	
FCC	<p>Teil 15 der FCC-Bestimmungen, Klasse A Dieses Gerät wurde geprüft und erfüllt die Grenzwerte für digitale Geräte der Klasse A gemäß Teil 15 der FCC-Richtlinien. Diese Grenzwerte sind so ausgelegt, dass sie ein angemessener Schutz gegen schädliche Störungen bieten, wenn die Ausrüstung in einer gewerblichen Umgebung eingesetzt wird. Dieses Gerät erzeugt und verwendet Hochfrequenzenergie und kann diese ausstrahlen. Wird es nicht in Übereinstimmung mit der Bedienungsanleitung installiert und verwendet, kann es schädliche Störungen des Funkverkehrs verursachen. Der Betrieb dieses Geräts in einem Wohngebiet kann wahrscheinlich schädliche Störungen verursachen; in diesem Fall ist der Benutzer verpflichtet, die Störungen auf eigene Kosten zu beheben.</p>
Korea 	<p>Dieses Gerät darf nur in Büros verwendet werden. Beim Einsatz in privaten Bereichen können Funkfrequenzstörungen auftreten. A급 기기(업무용 방송통신기자재): 이 기기는 업무용(A급) 전자파적합기기로서 판매자 또는 사용자는 이 점을 주의하시기 바라며, 가정외의 지역에서 사용하는 것을 목적으로 합니다. In-Sight SnAPP 1,6 MP: R-R-CGX-50208 In-Sight SnAPP 1,6 MP L-förmig: R-R-CGX-50210 In-Sight SnAPP 2 MP: R-R-CGX-50215 In-Sight SnAPP 2 MP L-förmig: R-R-CGX-50216</p>
TÜV	<p>In-Sight SnAPP 1,6 MP: Richtlinienmodell 50208 In-Sight SnAPP 1,6 MP L-förmig: Richtlinienmodell 50210 In-Sight SnAPP 2 MP: Richtlinienmodell 50215 In-Sight SnAPP 2 MP L-förmig: Richtlinienmodell 50216</p> <p>NRTL: TÜV SÜD SCC/NRTL OSHA-Schema für UL/CAN 61010-1.</p> <p>CB-Bericht auf Anfrage erhältlich. TÜV SÜD, IEC/EN 61010-1.</p>
Vereinigtes Königreich	<p>Richtlinienmodell 50208 Richtlinienmodell 50210 Richtlinienmodell 50215 Richtlinienmodell 50216 Dies ist ein Gerät der Klasse A. In einer häuslichen Umgebung kann dieses Produkt Funkstörungen verursachen; in diesem Fall kann der Benutzer aufgefordert werden, angemessene Maßnahmen zu ergreifen. Dieses Gerät entspricht den grundlegenden Anforderungen der Richtlinie zur elektromagnetischen Verträglichkeit 2016. Entsprechende Erklärungen sind bei Ihrem Händler erhältlich.</p>

中国大陆RoHS (Informationen zur RoHS-Konformität in China)

根据中国大陆《电子信息产品污染控制管理办法》(也称为中国大陆RoHS), 以下部份列出了本产品中可能包含的有毒有害物质或元素的名称和含量。



	Gefährliche Substanzen 有害物质					
Teilebezeichnung 部件名称	Blei (Pb) 铅	Quecksilber (Hg) 汞	Cadmium (Cd) 镉	Sechswertiges Chrom (Cr (VI)) 六价铬	Polybromierte Biphenyle (PBB) 多溴联苯	Polybromierte Diphenylether (PBDE) 多溴二苯醚
Richtlinienmodell 50208 Richtlinienmodell 50210 Richtlinienmodell 50215 Richtlinienmodell 50216	X	O	O	O	O	O
<p>Diese Tabelle wurde gemäß den Bestimmungen von SJ/T 11364 angefertigt. 这个标签是根据SJ/T 11364的规定准备的。</p> <p>O: Zeigt an, dass die Menge der genannten gefährlichen Substanz in allen homogenisierten Materialien für dieses Teil unterhalb der Grenzwertanforderung von GB / T26572 - 2011 liegt. 表示本部件所有均质材料中含有的有害物质低于GB / T26572 - 2011的限量要求。</p> <p>X: Zeigt an, dass die Menge der genannten gefährlichen Substanz in mindestens einem der homogenisierten Materialien für dieses Teil oberhalb der Grenzwertanforderung von GB / T26572 - 2011 liegt. 表示用于本部件的至少一种均质材料中所含的危害物质超过GB / T26572 - 2011的限制要求。</p>						

Für Benutzer in der Europäischen Union

Cognex befolgt die Richtlinie 2012/19/EG des Europäischen Parlaments und des Rates vom 4. Juli 2012 über Elektro- und Elektronik-Altgeräte (WEEE).

Für die Herstellung dieses Produkts wurden natürliche Ressourcen verwendet. Es kann gefährliche Substanzen enthalten, die bei nicht sachgemäßer Entsorgung die Gesundheit und Umwelt schädigen können.

Um die Verbreitung solcher Substanzen in der Umwelt zu vermeiden und die natürlichen Ressourcen zu schonen, raten wir Ihnen, sich zur Entsorgung des Produkts der jeweils angebotenen Rücknahmesysteme zu bedienen. Bei diesen Systemen wird der größte Teil der Materialien des zu entsorgenden Produkts ordnungsgemäß wiederverwendet oder wiederverwertet.



Das Symbol „durchkreuzte Mülltonne“ weist darauf hin, dass das Produkt nicht zusammen mit dem normalen Hausmüll entsorgt werden darf, sondern an einer ausgewiesenen Sammelstelle zur Rücknahme von elektrischen oder elektronischen Geräten abgeliefert werden muss.

Weitere Informationen über entsprechende Rücknahme-, Wiederverwendungs- und Wiederverwertungssysteme erhalten Sie bei Ihrem örtlichen oder regionalen Müllentsorger.

Weiter Auskünfte zu den Umweltverträglichkeit dieses Produkts erhalten Sie bei Ihrem Händler.

Copyright © 2023
Cognex Corporation. Alle Rechte vorbehalten.